

ANEXO I – TERMO DE REFERÊNCIA

Objeto	Contratação de empresa especializada nos serviços de manutenção preventiva e corretiva nos sistemas elétricos de média e baixa tensão instalados na unidade do Sesc Ituiutaba.
Tipo de contrato	Contrato continuado
Local de Execução	Sesc Ituiutaba
Pagamento	Até 30 (trinta) dias após recebimento da nota fiscal
Reajuste	IPCA Data base: proposta
Vigência	12 (doze) meses, a contar da data de assinatura do contrato, podendo ser prorrogado até o limite de 60 (sessenta) meses, nos termos da Resolução do Sesc nº 1.593/24 e alterações posteriores
Subcontratação	Conforme item 7
Qualificação Técnica	Atestado de capacidade técnica conforme item 14
Critério de Medição	Execução das etapas previstas no Anexo IV – periodicidade de serviços
Critério de Julgamento	Menor preço global

ESPECIFICAÇÕES TÉCNICAS E DE EXECUÇÃO**1. Justificativa da Necessidade:**

O serviço pretendido tem o objetivo de assegurar a continuidade do fornecimento de energia elétrica para a Instituição, tendo em vista que o mesmo depende diretamente do perfeito funcionamento dos equipamentos que constituem os sistemas elétricos, além de garantir segurança dos funcionários e usuários do Sesc Ituiutaba.

A fornecimento de energia é primordial para continuidade, confiabilidade, segurança e qualidade do serviço prestado pelo Sesc em Minas. Nesse sentido, a manutenção preventiva e garantia da prestação tempestiva de manutenção corretiva, é de extrema importância para cumprimento das atividades fim da Instituição.

2. Características dos equipamentos da subestação:

- Tensão Nominal: 13,8 kV (alimentação primária Cemig)
- Chave seccionadora: 1 peça
- Chave seccionadora fusível: 1 peça
- Transformador de 500KVA a seco: 1 peça
- Relé de proteção PEXTRON URPE 6100: 1 peça
- Disjuntor de média tensão a vácuo Siemens SION 800 A: 1 peça
- Quadro geral de baixa tensão (QGBT): 1 peça

3. Fotos da subestação e equipamentos:



Foto 1 - Entrada da cabine de energia



Foto 2 - Visão interna da cabine



Foto 3 - Vista frontal do disjuntor de média tensão



Foto 4 - Conferência e parametrização do relé de proteção

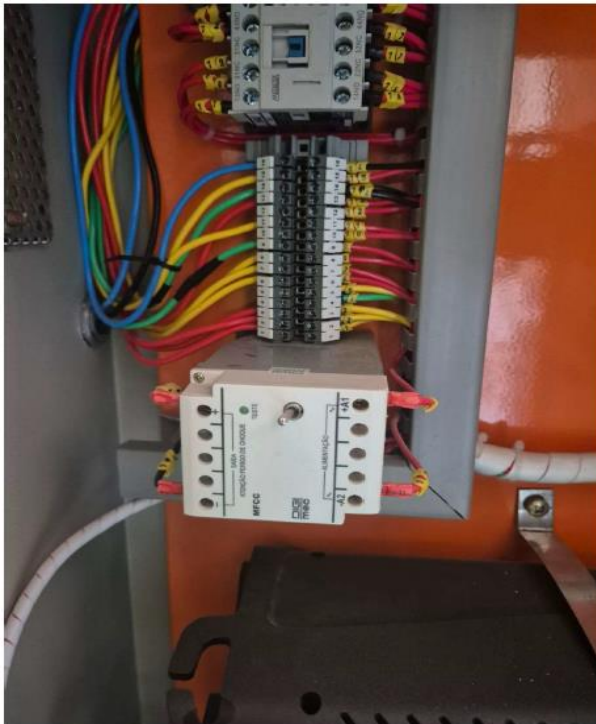


Foto 5 - Borneira do quadro do relé de proteção

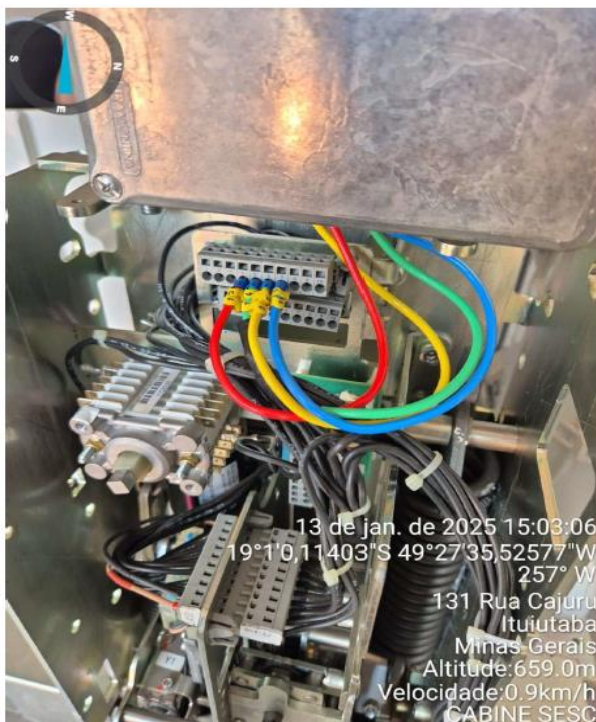


Foto 6 - Vista interna da parte de comando e alimentação do disjuntor MT Siemens Sion 800A



Foto 7 - Dados técnicos do disjuntor Sion 800a Siemens

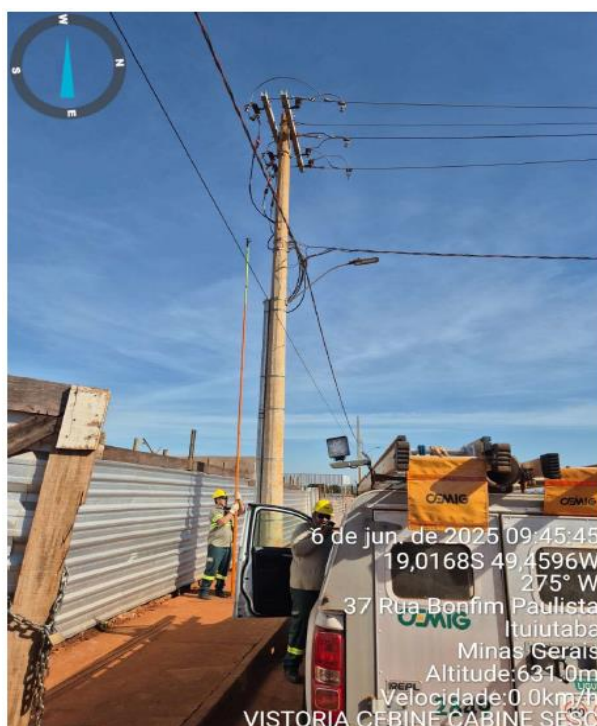


Foto 9 - Poste de derivação MT da concessionária - dia da energização

4. Obrigações da contratada:

- 4.1. Fornecer mão de obra especializada para o desenvolvimento de todo o escopo descrito neste Termo de Referência.
- 4.2. Fornecer transporte, estadia e alimentação para toda equipe técnica, caso necessário.
- 4.3. Observar fielmente o presente Termo de Referência e executar o serviço de acordo com as especificações e exigências descritas no mesmo, devendo arcar com todas as despesas necessárias ao completo cumprimento do objeto de contratação.
- 4.4. Atentar para o prazo de vigência do contrato, sendo de sua responsabilidade cumprir as datas de conclusão dos serviços.
- 4.5. Manter seu pessoal devidamente identificado, e se necessário, substituí-lo imediatamente após solicitação da Gerência de Manutenção, em caso de atos, comportamentos e posturas inadequadas com a política do Sesc em Minas.
- 4.6. Responsabilizar-se, às suas expensas, pela reparação de todos os serviços nos quais se constatem falhas, estejam em desacordo com as especificações previstas neste Termo de Referência, sejam incompletos ou com atraso, e quaisquer outras irregularidades por sua única e exclusiva responsabilidade.
 - 4.6.1. Em caso de comprovada negligência ou não atendimento da qualidade necessária, os serviços prestados serão impugnados pela fiscalização do Sesc em Minas e a Contratada deverá assumir todo o ônus da sua reparação, direta ou por firma devidamente qualificada, capacitada e de reconhecida idoneidade, a critérios exclusivos do Contratante.
- 4.7. Manter sigilo quanto às informações contidas em documentos, papéis e arquivos gravados mediante meio digital, e em qualquer material manipulado ou informação cedida para realização dos serviços, além de todos os documentos que serão produzidos.
- 4.8. Manter todos os equipamentos e instalações em condições normais de funcionamento de modo a garantir sua continuidade operacional com eficiência e economia.
- 4.9. Permitir que somente técnicos treinados habilitados e com conhecimento prévio das instalações do Sesc em Minas, tenham acesso às instalações, sistemas e demais equipamentos.
- 4.10. Fornecer todos os equipamentos e ferramentas necessárias à execução dos serviços e à administração de seu pessoal, se obrigando a manter em seu quadro pessoal, técnicos disponíveis em número suficiente para a execução de todos os serviços.
- 4.11. Fornecer todos os equipamentos e material de segurança necessário à execução dos serviços, devendo fiscalizar o uso adequado por parte de seus empregados e o correto cumprimento das normas e medidas de segurança. Para tanto, a Contratada deverá instruir a sua mão de obra quanto às normas e procedimentos de prevenção de acidentes de trabalho e utilização de equipamentos de segurança do trabalhador.
- 4.12. Proteger as instalações na área de trabalho, devendo esta substituir ou reparar, a critério do Sesc em Minas, as instalações/acabamentos que, porventura sejam danificados durante a execução dos serviços.
- 4.13. Corrigir, total ou parcialmente, às suas expensas, o serviço prestado com vício, defeito ou incorreção.

4.14. Executar os serviços objeto desta licitação com alto nível de qualidade, podendo o Sesc em Minas recusar os serviços que não atenderem a tal requisito, ficando, nesta hipótese, obrigada (s) a refazê-los e a fornecer todo o material gasto, sem nenhum custo adicional para o Contratante.

4.15. Para tanto, a Contratada deverá instruir a sua mão de obra quanto às normas e procedimentos de prevenção de acidentes de trabalho e utilização de equipamentos de segurança do trabalhador.

4.15.1. Para os efeitos previstos no subitem anterior entende-se por serviços de alto nível de qualidade aqueles que não apresentarem incorreções construtivas e de acabamento, observadas as normas da ABNT e a legislação Municipal, Estadual e Federal pertinentes.

5. Obrigações da contratante:

5.1. Validar os relatórios técnicos e serviços a serem enviados pela Contratada e autorizar o pagamento.

5.2. Notificar a Contratada sobre qualquer irregularidade encontrada quanto à qualidade dos serviços, exercendo a mais ampla fiscalização.

5.3. Fornecer peças e componentes a serem eventualmente substituídos nos equipamentos quando das manutenções corretivas, exceto os materiais e equipamentos estabelecidos no Anexo IV.

6. Visita técnica facultativa:

6.1. A visita técnica ao local de execução para averiguações e melhor compreensão dos serviços, especificações técnicas e quantitativos é facultativa.

6.2. As visitas deverão ser agendadas pela Gerência de Manutenção pelo telefone (31) 3279-1519 | (31) 3279-1439 ou pelos e-mails: tomazreis@sescmg.com.br / patriciosilva@sescmg.com.br.

6.3. A Contratada não poderá alegar sob qualquer pretexto de que desconhecia as condições físicas bem como o regime de trabalho do local em que os serviços contratados serão executados.

7. Subcontratação

A contratada poderá subcontratar os serviços de:

- Manutenção de transformadores em oficina (manutenção corretiva).
- Manutenção de disjuntores 15KV em oficina (manutenção corretiva).
- Locação de caminhão munck equipado com caçamba (manutenção corretiva e manutenção emergencial).
- Locação de transformador reserva (manutenção corretiva e manutenção emergencial).
- A subcontratada deverá atender aos requisitos descritos neste Termo de Referência e apresentar mesma documentação exigida da Contratada.
- Os custos e gerenciamento da subcontratada, serão de responsabilidade da Contratada.

8. Especificação dos serviços



CNC | Fecomércio MG
Sindicatos Empresariais | Senac

Sesc, integrado ao Sistema
Fecomércio MG

8.1. Os serviços foram divididos conforme a sua natureza, e visando garantir a manutenção de forma tempestiva para garantir o funcionamento contínuo dos equipamentos.

8.2. No Anexo IV (periodicidade mensal, anual, manutenção corretiva e emergencial), encontram-se as especificações e periodicidade estabelecidas dos serviços a serem prestados.

8.3. A mobilização e desmobilização de mão-de-obra, equipamentos e materiais necessários à execução dos serviços relacionados, inclusive transporte, alimentação e hospedagem dos funcionários será por conta da Contratada.

MANUTENÇÕES PREVENTIVAS

8.4. As manutenções preventivas são aquelas que devem seguir uma programação preestabelecida, observados os itens definidos no Anexo IV.

8.5. A programação das datas das rotinas de manutenção preventiva será ajustada entre a contratada e a coordenação de manutenção da unidade para atender melhor a execução e considerando o funcionamento das unidades, se iniciando no primeiro mês de contrato.

8.6. A substituição de peças e utilização de insumos devem ocorrer sempre que a inspeção e ou os ensaios indicarem a necessidade.

8.7. A Contratada deverá encaminhar mensalmente ao Sesc em Minas, relatório de manutenção, por equipamento, bem como registro da execução dos procedimentos estabelecidos no Anexo IV, documentos estes necessários para a liberação do pagamento da fatura mensal. Os relatórios deverão ser entregues devidamente assinados pelo Responsável Técnico da contratada em até 10 dias úteis após a realização das respectivas manutenções.

8.8. Os relatórios do item 8.7 devem possuir o conteúdo mínimo descrito abaixo, e com outras informações que venham a ser solicitadas:

- Serviços preventivos, corretivos executados;
- Data, horário de início e de término dos trabalhos;
- Nomes dos profissionais que atuaram na execução dos serviços;
- Serviços em andamento;
- Serviços a executar (corretivos e preventivos);
- Estudos e levantamentos realizados;
- Alterações efetuadas nos planos de manutenção;
- Avaliações dos equipamentos e sistemas;
- Relatórios de alerta;
- Relatório de vistoria mensal da Contratada;
- Relatório de falta(s) apontado pela Contratante;
- Relatórios de não conformidade;
- Identificação do equipamento (TAG / n° de série / local de instalação).

8.9. Durante as manutenções corretivas, quando constatados defeitos/falhas, o técnico deve avaliar a gravidade da situação de forma a recomendar a programação da solução ou, caso necessário, indicar providência de solução imediata. As falhas/defeitos encontrados e respectivas soluções devem ser consignados em relatório e comunicados ao fiscal do contrato.

MANUTENÇÃO CORRETIVA ORDINÁRIA

8.10. Os serviços de manutenção corretiva são eventuais. Estes são detectados a partir da realização das atividades de Manutenção Preventiva e assinalados em relatório conforme descrito no item 8.8.

8.11. Após o recebimento do relatório, o Sesc em Minas fornecerá o material e as peças para conserto, exceto nos casos de substituição de transformadores e disjuntores de média tensão, que a Contratada deverá fornecer até os limites estabelecidos no Anexo IV. A especificação das peças e insumos será de responsabilidade da Contratada.

8.12. De posse de todo o material sobressalente e insumos, seja ele fornecido pelo Sesc em Minas ou pela Contratada, conforme item 8.11, o Sesc em Minas agendará previamente a execução da atividade corretiva, observando-se um tempo mínimo de planejamento de 20 dias corridos, para não comprometer a operação das Unidades.

8.13. A partir da confirmação da data de execução com a Concessionária de Energia Elétrica, quando houver necessidade de solicitação de desligamento de energia, a Contratada deverá estar disponível para realizar a atividade corretiva.

8.14. Após a realização das atividades corretivas, a Contratada deverá apresentar novo relatório técnico detalhado sobre a resolução da atividade, informando todas as peças e insumos substituídos, em até 48 horas após a atividade.

8.14.1. Não serão pagos a parte os serviços de manutenção corretiva. Os custos deverão estar inclusos nos valores mensais dos serviços, exceto o das peças que extrapolarem os limites previstos no Anexo IV.

MANUTENÇÃO CORRETIVA EMERGENCIAL

8.15. As manutenções corretivas emergenciais serão acionadas sempre que implicarem na falta de fornecimento de energia elétrica causando prejuízo ou risco à operação e a segurança dos funcionários e usuários das unidades.

8.16. Visando o imediato atendimento das ocorrências corretivas emergenciais, a Contratada deve constituir equipe de sobreaviso disponibilizando os contatos telefônicos e e-mails para acionamento desta equipe de atendimento, que deverá estar disponível durante às 24 (vinte e quatro) horas por dia, inclusive sábados, domingos e feriados.

8.17. A Contratada deverá realizar as atividades corretivas emergenciais em no máximo: 3 (três) horas considerando a mobilização e o deslocamento até o local. Deverá possuir estoque próprio de insumos críticos para realização dos atendimentos.

8.18. Não serão pagos a parte os serviços de manutenção corretiva emergencial. Os custos deverão estar inclusos nos valores mensais dos serviços, exceto o das peças que extrapolarem os limites previstos no Anexo II.

9. Condições de pagamento

9.1. A emissão da nota fiscal para pagamento dos serviços será realizada mensalmente, desde que os serviços tenham sido prestados.

9.2. Após a entrega do relatório tratado no item 8.8, o Sesc em Minas terá 05 (cinco) dias úteis para a avaliação e aprovação. A Contratada terá 5 (cinco) dias úteis para devolução das eventuais correções solicitadas, ficando a emissão da nota fiscal condicionada à entrega satisfatória do serviço. Caso o Sesc em Minas ultrapasse os 05 (cinco) dias úteis, o prazo excedente será acrescido no prazo de entrega das correções.

9.3. Nenhum pagamento será efetuado à Contratada enquanto pendente de liquidação qualquer obrigação contratual, sem que isso gere direito a reajustamento de preços ou correção monetária.

9.4. A nota fiscal não poderá ser emitida após o dia 20 do mês.

9.5. O pagamento será efetuado de acordo com a data de emissão da nota fiscal, seguindo os seguintes critérios após o atesto da nota fiscal:

9.6. As Notas Fiscais emitidas entre os dias 06 e 15 do mês corrente, serão pagas no dia 05 do mês subsequente;

9.7. As Notas Fiscais emitidas entre os dias 16 e 25 do mês corrente, serão pagas no dia 15 do mês subsequente;

9.8. As Notas Fiscais emitidas entre os dias 26 e 05 do mês corrente, serão pagas no próximo dia 25;

9.9. A nota fiscal somente será liquidada após o recebimento definitivo.

9.10. O pagamento deverá ocorrer exclusivamente por meio de crédito bancário. Não serão aceitos boletos ou outra forma de pagamento;

9.11. Os dados bancários deverão obrigatoriamente constar na nota fiscal e deverão ser da mesma titularidade da Contratada.

10. Segurança do trabalho

10.1. A Contratada deverá providenciar a documentação de segurança exigida pelo SESMT do Sesc em Minas, de acordo com o Manual de Segurança e Saúde no Trabalho para Empresas Contratadas, antes do início das atividades.

10.2. A apresentação da documentação do SESMT, deverá ser feita em até 10 (dez) dias corridos após a reunião de Kick off.

11. Reajuste

11.1. O contrato poderá ser reajustado mediante negociação entre as partes e a formalização do pedido, tendo como limite máximo a variação do Índice Nacional de Preços ao Consumidor Amplo - IPCA, ou outro indexador que venha a substituí-lo, ocorrida nos últimos 12 (doze) meses contados da data da apresentação da proposta ou do último reajuste.

11.2. Além do previsto nos itens anteriores, os valores poderão ser alterados para restabelecer a relação que as partes pactuaram inicialmente entre os encargos do Contratado e a retribuição para a justa remuneração da obra, serviço ou fornecimento, objetivando a manutenção do equilíbrio econômico-financeiro inicial do contrato, nas hipóteses legais, em que sobrevierem fatos imprevisíveis, ou previsíveis porém de consequências incalculáveis, retardadores ou impeditivos da execução do ajustado, ou, ainda,

em caso de força maior, caso fortuito ou fato do príncipe, configurando álea econômica extraordinária e extracontratual.

12. Penalidades

12.1. As condições de aplicação das penalidades serão previstas no instrumento contratual.

13. Composição de preços

13.1. As proponentes deverão apresentar os valores mensais e anuais para a execução dos serviços de todos os equipamentos listados no item 2, incluindo todos os serviços previstos neste Termo de Referência.

EQUIPAMENTO		VALOR (R\$)	
QUANT.	DESCRIÇÃO	MENSAL	ANUAL
1	Manutenção preventiva e corretiva SE 500 KVA abrigada		
1	Manutenção preventiva e corretiva Disj. 15KV (vácuo)		
2	Chave seccionadora		
1	Relé de proteção		
1	Quadro geral de baixa tensão (QGBT)		
TOTAL			

13.2. Deverão estar inclusos nos preços todos os impostos, obrigações trabalhistas e demais despesas necessárias à perfeita execução do contrato.

13.3. O valor das atividades será pago mensalmente.

13.4. Deverão ser emitidas notas fiscais de serviço mensalmente, para cada unidade do contrato.

14. Qualificação técnica

14.1. Certidão de registro de pessoa jurídica no Conselho Regional de Engenharia e Agronomia (CREA) em nome da licitante, válida.

14.2. Atestado de capacidade técnico-profissional, fornecidos por pessoa jurídica de direito público ou privado distinta da proponente, devidamente registrados no CREA e/ou CAU, através de CAT (certidão de acervo técnico), comprovando a execução de manutenção em subestações com potência mínima de 250 KVA.

14.3. Será aceito o somatório de potências inferiores, podendo ser de diferentes atestados.

14.4. Não serão admitidos atestados de serviços em andamento.

14.5. Certidão de Registro de Pessoa Física no CREA atualizada, relativa ao profissional detentor do atestado solicitado no item anterior.

14.6. O responsável técnico, detentor do atestado apresentado neste subitem deverá demonstrar vínculo com a licitante, mediante apresentação de ato constitutivo e/ou estatuto e/ou contrato social em vigor,

e/ou ato de nomeação ou de eleição dos administradores, devidamente registrado no órgão competente; ou empregado, mediante apresentação do registro em Carteira de Trabalho e Previdência Social- CTPS ou Contrato de Trabalho; ou possuir contrato de prestação de serviços, firmado entre as partes; ou através de declaração na qual o profissional autoriza a inclusão de seu nome para fim de participação no certame licitatório, sendo que esta declaração deverá ser assinada pelo respectivo profissional, (o reconhecimento de firma na assinatura da declaração é opcional);

14.7. Será exigido no ato da assinatura do contrato a comprovação da efetiva contratação dos profissionais detentores das Certidões de Acervo Técnico que tenham sido apresentados sob forma de declaração na fase de habilitação.

15. Critério de julgamento

15.1. O critério de escolha da licitação será de menor preço global. O funcionamento do sistema elétrico depende do funcionamento de todos os componentes envolvidos (chaves seccionadoras, transformador, disjuntor etc.), não sendo viável a manutenção de componentes em separado, tendo em vista o tempo necessário, grau de dificuldade da tarefa, ferramentas e equipamentos utilizados.

16. Fiscalização

16.1. Sem prejuízo ou dispensa das obrigações do licitante vencedor, o Sesc em Minas exercerá ampla supervisão, controle e fiscalização sobre a execução do contrato, através de equipe própria de prepostos seus, devidamente credenciados, ou empresa contratada.

16.2. A execução do objeto da presente licitação, será acompanhada pelo fiscal designado pelo Sesc em Minas Gerais.

17. Normas técnicas aplicáveis

17.1. Seguem abaixo as normas técnicas da NBR para o sistema elétrico, aplicáveis a este Termo de Referência:

- NBR-5354 - Requisitos gerais para material de instalações elétricas prediais
- NBR-5410 - Instalações elétricas de baixa tensão
- NBR-5419 - Proteção de estruturas contra descargas atmosféricas
- NBR-5361 - Disjuntores de baixa tensão
- NBR-7118 - Disjuntores de alta-tensão
- NBR-5419 - Proteção de estruturas contra descargas atmosféricas
- NR-10 – Segurança em Instalações e Serviços com Eletricidade
- NBR-14039 – Instalações Elétricas de Média Tensão 1,0 kV a 36,2 kV
- NBR-15572 – Ensaio não Destrutivo – Termografia – Guia para Inspeção de Equipamentos Elétricos e Mecânicos

18. CONDIÇÕES DE EXECUÇÃO

18.1. O limite de atuação da Contratada se inicia a partir da rede aérea ou subterrânea da concessionária local de energia até o 1º QGBT da subestação principal (inclusive). Fazem parte desde circuito: postes, transformadores, cabos e todos os acessórios que compõe uma rede de energia elétrica de média/baixa tensão.

18.2. O escopo também inclui a manutenção preventiva e corretiva de todos os equipamentos da subestação.

18.3. As atividades de manutenção preventiva, que necessitem de desligamento, ocorrerão fora do período comercial e deverão ser previamente agendadas observando-se um tempo mínimo de planejamento de 20 dias, para não comprometer a operação da Unidade.

18.4. À Contratada caberá fornecer, sem custo adicional para o Sesc em Minas, todo material de consumo tais como graxa lubrificante, estopa, panos, solventes, detergentes, fita crepe, fita isolante, barbante encerado, rodo, vassoura, e qualquer equipamento e ferramental utilizado para as execuções dos serviços.

18.5. Serão de fornecimento da Contratante todas as peças sobressalentes necessárias a manutenção, tais como lâmpadas, cabos, contadores, exceto transformadores e disjuntores de média tensão, que a Contratada deverá fornecer até os limites estabelecidos no Anexo II.

18.6. Será de responsabilidade da Contratada arcar com quaisquer danos ocorridos em equipamentos ou instalações existentes no imóvel e adjacências, proveniente de suas atividades durante a execução dos serviços.

18.7. Os transportes horizontais e verticais dos equipamentos serão de responsabilidade da Contratada.

18.8. Será de responsabilidade da Contratada o fornecimento de mão de obra especializada e qualificada, em quantidade e especificidade a boa execução do serviço.

18.9. A Contratada deverá disponibilizar os nomes da equipe técnica, os contatos telefônicos e e-mails para acionamento da equipe de atendimento emergencial, que deverá estar disponível durante às 24 (vinte e quatro) horas por dia, inclusive sábados, domingos e feriados, durante os 365 dias do ano.

18.10. A empresa contratada deverá apresentar a ART (Anotação de Responsabilidade Técnica) emitida por profissional registrado no Conselho Regional de Engenharia e Agronomia (CREA) na área de engenharia elétrica. Caso haja alteração do responsável técnico durante a execução do contrato, a Contratada deverá emitir nova ART.

18.11. O pessoal a ser empregado na prestação dos serviços objeto desta licitação, não terá qualquer vínculo empregatício com o Sesc em Minas, sendo de responsabilidade da Contratada todos os tributos e encargos trabalhistas e previdenciários decorrentes das relações de trabalho, bem como o cumprimento das convenções coletivas da categoria e de todos os dispositivos legais pertinentes.

18.12. A Contratada e seus empregados submeter-se-ão às condições fixadas pelo Sesc em Minas quanto ao comportamento, discríção e urbanidade no serviço, sujeitando-se às regras do sigilo em relação a assuntos de que tome conhecimento em decorrência da execução dos serviços, inclusive depois de cessado o contrato.



CNC | Fecomércio MG
Sindicatos Empresariais | Senac

Sesc, integrado ao Sistema
Fecomércio MG

18.13. O Sesc em Minas poderá, a qualquer tempo, recusar os serviços no todo ou em parte, sempre que não atenderem ao estipulado do contrato ou aos padrões técnicos exigidos pelos fabricantes e normas pertinentes.

18.14. A Contratada deverá fornecer ao Sesc Minas lista de material sobressalente para as realizações das manutenções preventivas, corretivas e emergenciais.

19. LOCAL DE EXECUÇÃO DOS SERVIÇOS

Endereço: Av. Vereador Sebastião Luiz Mamede, s/nº, bairro Jardim Sul II, Ituiutaba – MG.

20. GESTOR DO CONTRATO

Gerente de Infraestrutura.